

発行 医療法人慈生会広報委員会 鹿児島県枕崎市白沢北町 191 番地 TEL (0993) 72-0055

謹んで新春のお慶びを申し上げます。

本年も職員一同、患者様のために力を尽くしてま
いりますので宜しくお願い致します

皆様のご健勝ご多幸を心よりお祈り申し上げます。

医療法人慈生会 理事長 鮫島秀弥



医療法人慈生会

- ◇ ウェルフェア九州病院
- ◇ 訪問看護ステーションまくらぎ
- ◇ 居宅介護支援事業所うえるふえあ
- ◇ 精神障害者グループホームは一もに家
- ◇ 高齢者グループホーム福祿寿
- ◇ ヘルパーステーションうえるふえあ



医療法人慈生会 経営理念

- 患者様の健康回復に努め、もって患者様の生活安定と幸福に貢献すること
- 地域住民の健康維持管理に努め、もって地域社会の発展に貢献すること
- 職員の生活向上と幸福をはかること

第7回 コスモス会（認知症家族会）報告

平成17年11月26日(土)に第7回コスモス会を開催しました。

「福祉サービスについて」をテーマに当院の精神保健福祉士栄村孝子氏が講演を行いました。福祉サービスと一言に言っても、自宅で受けられるサービスや施設で受けられるサービス、また、医療保険や介護保険など様々とあるために、日頃から介護で悩むご家族様にとっては、幅広く、興味深い内容だったようです。

コスモス会のご家族同士の学び合い・支え合いを目的とした集まりです。認知症の介護は経験した方にしか分からない、といったことも多く、介護される家族の言葉が一番共感できるものだとおもいます。これからも是非多くのご家族に参加していただければ幸いです。

コスモス会実行委員会



第8回 すずらん会（精神家族会）のご案内

すずらん会の開催日時が決定いたしましたので、ご案内いたします。今回は、『接し方上手になりましょう～家族も楽になるために～』をテーマに講演・座談会を行う予定です。お忙しい時期とは存じますが、多くの方のご参加をお待ちしておりますので、お気軽お越しくださいませ。

記

目的 ご家族の皆様方と、病気や障害について学びあい、そして語り合うことです。

日時 平成18年3月18日(土) 午後1時30分～午後3時30分

場所 ウェルフェア九州病院 作業療法室(1階)

内容 講演会

◎講師 笹川 純子 先生(加世田保健所・保健師)

◎テーマ 「接し方上手になりましょう」

～家族も楽になるために～

座談会 日頃、家族の方々が患者様と接している中で、感じていることや分からないこと、困っていることなどをみんなで話し合う場です。

対象者 精神障害患者をかかえるご家族様(当院、通院中・入院中の方に限ります)



初



詣



各病棟・デイケア・グループホームで初詣に行きました。
暖かい陽射しのなかで、皆様、神妙な面持ちでかしわ手を打たれていました。
お参りをしたり、おみくじをひいたり、それぞれに楽しい時間を過ごされたようです。

皆様の1年が
健やかでありますように
お祈りいたします



あおぞら	1月14日	枚聞神社
いその苑	1月23日	枚聞神社
福祿寿	1月11日	枚聞神社
うみがめ病棟	1月10日	豊玉姫神社
めぐみ病棟	1月18日	妙見神社
みどり病棟	1月19日	豊玉姫神社

学習療法「よりあい会」をおこなっています

うみがめ病棟では平成16年6月から数名の方を対象に、学習療法「よりあい会」を行っています。最近本屋さんに‘脳を鍛える…’というドリルや、ゲームが発売され、ご存知の方も多と思います。

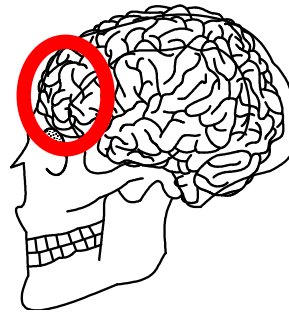
学習療法は、東北大学の研究グループがはじめた、高齢者の脳機能を高め、コミュニケーション能力や身辺自立性を改善させるための療法のことです。学習療法では、音読と計算を中心とする教材を用いた学習を行うことにより、認知機能やコミュニケーション機能、身辺自立機能などの前頭前野機能の維持・改善を図ります。



●前頭前野とは？

ちょうど人のおでこに当たる部分を、脳の中でも前頭葉といいます。その一部である「前頭前野」は、

1. 思考する
2. 行動を抑制する
3. コミュニケーションする
4. 意思決定する
5. 情動を制御する
6. 記憶のコントロールをする
7. 意識・注意を集中する
8. 注意を分散する

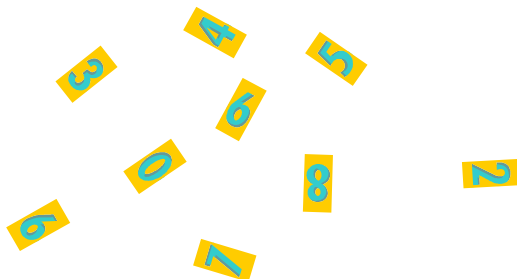


という人間にとって大切な8つの働きがあります。「前頭前野」は人間のこころそのものであり、脳の司令塔であると言えます。

●音読と計算を中心にするのはなぜ？

一生懸命に何かを考えている時や複雑な計算問題を行っている時の方が音読や簡単な計算よりも、脳をたくさん働かせているように思えます。しかし詳しく脳の働きを調べてみると、何かを考えている時や複雑な計算問題を解いている時には脳はあまり働いておらず、反対に一桁の足し算などの簡単な計算問題を解いているとき・本を音読している時の脳は、前頭前野はもちろん、脳全体が働いていることがわかりました。

これに基づいて学習療法では「簡単にすらすらできる、読み・書き課題」をおこなっています。



● 実際どんなことをおこなっているのでしょうか？


現在、学習療法はうみがめ病棟に入院されている方を対象にしており、週に3回、1人20分位の時間で、作業療法室内の“学習室”でおこなっています。

学習療法士がその方に合わせた読み・書きなどの課題を設定しますが、例えば「本を読むのが好きだったの」「私は計算が苦手で・・・」などその方の意見を取り入れるようにしており、楽しめる学習を心がけています。



今日もいいペースですね!

課題の例



棒にあたる

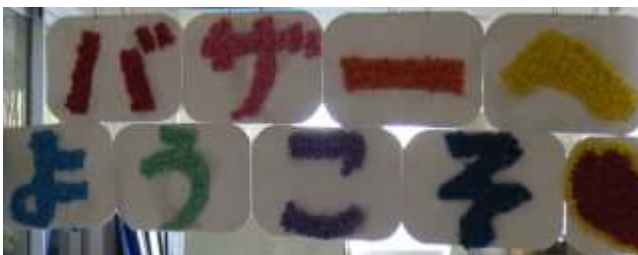
犬も歩けば

□月□日
開始□時□分 終了□時□分
声にだしてよみましょう。



学習療法士
有園・立石・大重

学習療法を本格的に始めて、約半年。よりあい会に来てくださっている方から『これをするとなーっとする』『100点取れて嬉しい。何十年ぶりかだよ』とよい反応も少しずつみられてきています。日々、試行錯誤をしながらのスタッフですが、「一緒にやってみたら・・・なんかいいかも!」という皆さんの楽しみのひとつとなれば、嬉しいです。



今後とも愛情いっぱいの作品を多くの皆様にお届けできるよう頑張りますので次回もぜひお越しください!!

11月15日に作業療法室にて院内バザーが開催されました。日ごろの活動の中で、一生懸命取り組み完成させた作品をたくさんのお客様に購入していただきました。



会長文集-6

鮫島拓彌

パウロ弥次郎のこと

パウロ弥次郎は、吾が国に初めてキリスト教を伝えたフランシスコ・ザビエルを日本に連れてきた人物である。それも実際は鹿児島に、到着地は坊之津、であり、弥次郎もまた鹿児島の人であった。

昭和30年代、作家の木村毅氏がある雑誌に弥次郎について書いていた。『弥次郎は鹿児島の人で、天文13年、故あって人を殺し、山川港に碇泊していたポルトガル船に逃れて海外に去り、インドのゴアで基督教の布教に従事していたザビエルに出会いその弟子となった。その後ザビエルが日本布教を決意するに際してそれに従い故郷の鹿児島に帰ったが、ザビエルが鹿児島を離れた後、再び海外に去り、八幡船の頭目となり、南支那海は廈門の沖合いでポルトガルの海賊船と戦い船上で闘死した。将に伝奇物語の主人公ともいべき数奇な運命の主である。』と。当時私もこのような人物をヒーローにした一大伝奇スペクタクル映画を作ったらよいのと思ったものである。ポルトガル船に逃れた時、弥次郎は若者で然も従者を伴っていたというから、無頼の徒の犯罪ではなく、例えば恋のための争いというようなロマンチックなものでありたい等とも思った。

然しなぜ弥次郎は海外に逃れた後、インドのゴアまで行き、然も異教の信者となったのであろうか？おそらく弥次郎は心優しい誠実な青年であったのであろう。一方的に自分に非は無かったとは言え、相手を死に至らしめた事は深い罪悪感なってその身を苦しめ、何かに救いを求めたかったのではないか。そしてゴアでザビエルに出会い、イエズスの愛に依って魂の創を癒してもらいたいと願ったのだろう。一方、ザビエルは、ヒンズー教など土着信仰の盛んなインドでは布教の実績も余り上がらなかったのではないか？そこで初めて見るジパングの若者が登場し、然もその利発さに驚いた。弥次郎の利発さを物語る一つの例として次のようなエピソードが伝えられて居る。これは一中三年生の時、西洋史を担当された故池江平先生が話された事である。ある時ザビエルが弥次郎に『西洋の文字は左から右に書く。然し東洋の文字は上から下に書く。書き易いのは西洋式がすぐれていると思うがどうしてだろう？』と語った。弥次郎は『師よ、人は頭を上、足を下にして立っているではありませんか、それが天地自然の理に

叶っていると思えますが』と答えた。ザビエルは弥次郎の聡明さに感嘆すると共に、日本人がこんなに賢い民族なら日本の方がずっと布教のし甲斐があると決心するに至ったというのである。確かに、人類学者以外に、然も十六世紀の往時、ヒトの直立二足歩行を指摘した人物を私は知らない。

然も尚、池江先生は驚くべきことを話された。『弥次郎は南薩の人で姓を鮫島といった』と。30年前、鹿児島新報に弥次郎の事が掲載された。それに依ると鹿児島城下の貿易商の子弟であったらしいと姓のことはふれていない。今年四月、南日本新聞に或る人が弥次郎は大根占の何とかいう人物（新聞をとって置いたつもりが見当らない）に違いないと書いておられた。然し何れも定説ではなく真相は分からないということであろう。一体、池江先生はどのような資料に基づいて話されたのであろう。昭和35年、枕崎で開業した時、先生はまだ御存命であったから、そのうち、尋ねて見ようと思っていたのであるが……。

実は私も南薩坊之津の生まれで、然も鮫島姓である。先生のお話を聞いた時、私がどのような感懐を持ったか、今となっては思い出す術もないが、その後、弥次郎の事に就いて普通以上の関心を持ち続けたのは、その時何がしかの衝撃を受けたに違いない。ひょっとしたら弥次郎は私の遠い祖先ではないか？姓だけではない、名前も拓弥で『弥』の字が入っている。私だけではなく父は弥一郎、祖父は弥吉、曾祖父は養子で違うが玄祖父は弥市である。それ以前は分からない。ちなみに長男は秀弥、長男の長男は稔弥である。尼崎の関西労災病院に勤務していた時、耳鼻科の同じ年齢の二人の医師と気が合い、終業后より酒杯を傾けたが、或る時酔余の末、『ザビエルの連れてきたのは私の祖先なんだ』と気焰をあげて二人の友人を煙に巻いた。勿論冗談であったが、30%位は本当かもしれないという気がした。それにしても池江先生があんなにおっしゃったのは、おっしゃったと私が思うのは果たして本当の事であったらるか？私の幻覚に過ぎないのではないか？若し本当なら、私以外にもよんご会の同窓の諸兄で覚えて居られる人はいないだろうか？

68歳の歳となつては、この文がそれを知る最後のチャンスとなるのでは、という思いに駆られて筆を執った次第です。



風邪の季節になりました。 みなさん健康管理をしっかりしています

☆ 風邪を防ぐポイント ☆

1. 栄養管理
 - たんぱく質・・・体をつくり、健康な体を維持し感染症に対する抵抗力をつける働きをしている
 - ビタミン A・・・皮膚や喉、鼻の粘膜を正常に保つ働きがあり、ウイルス・病原菌の進入を防ぐ
 - ビタミン C・・・血管を丈夫にしたり皮膚を健康に保つ働きから、感染症に対する抵抗力を強める
2. 体力維持
 - 睡眠不足にならないようにし、生活リズムを整える
3. 部屋の湿度
 - 乾燥した室内では、喉や鼻の粘膜の防御機能も低下しウイルスの活動も活発になるので、湿度は 50～70%位を目安に調整する
4. 手洗い・うがい
 - 手についたウイルスを洗い流す。水よりお茶のほうが効果的である。カテキンの成分には強い殺菌効果がある

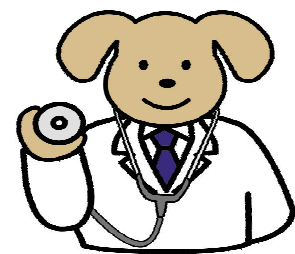
☆ おすすめ食材 ☆

- ・ しょうが（においの成分が血行をよくする。疲労回復）
- ・ 牛乳（栄養価が高く体の中に栄養を吸収しやすい）
- ・ 卵（ビタミン C 以外すべての栄養を含む完全食品）
- ・ みかん（1 日 3 個食べれば十分なビタミン C 補給になる）
- ・ ねぎ（においの成分が食欲をアップ。体を温める）
- ・ 人参（粘膜を丈夫にし、感染への抵抗力を高める）
- ・ 大根（たんぱく質や脂肪などの消化を助ける）

☆ 風邪と間違いやすい病気 ☆

インフルエンザ

- ・ 高熱（39～40℃）
- ・ 鼻水・咳・のどの痛み
- ・ 食欲低下
- ・ 全身症状（頭痛・倦怠感）
- ・ 全身の痛み（筋肉痛・関節痛）



看護部外来



障害者自立支援法 自立支援医療

平成 18 年 4 月 1 日から
精神保健福祉法第 32 条に基づ
く「精神通院医療」が障害者自
立支援法に基づく「自立支援医
療」に変わります。

これまでの公費負担医療制度は、障害の種別ごとのばらばらの制度になっておりましたが、平成 18 年 4 月からは、手続きや利用者負担のしくみを統一していきます。

一定以上の所得のある方が給付の対象外とされ、所得等に応じて利用者負担の限度が設けられる仕組みになっています。

精神通院医療（精神保健福祉法）

更生医療（身体障害者福祉法）

育成医療（児童福祉法）



平成 18 年
4 月から

自
立
支
援
医
療

- ◆ 支給認定の手続きを共通化
- ◆ 利用者負担の仕組みを共通化
- ◆ 指定医療機関制度の導入



変更のポイント

- ①対象となる疾病及び治療の範囲は今までと同じです。
- ②公費受給期間が 2 年から 1 年に短縮されます。
 - ・いま受給されている精神通院医療の受給期限は継続できますが、「自立支援医療費支給制度申請」の手続きを平成 18 年 3 月末日までに行ってください。
- ③受診医療機関・薬局等が登録制になります。
 - ・自立支援医療受給者証に記載されていない指定機関(病院・薬局・訪問看護・デイケア等)は、公費負担医療の対象となりません。
- ④通院医療費の自己負担額が 5% ⇒ 10%に増えます。



自立支援医療費の対象となる方 (精神通院医療)

精神疾患及び精神疾患に付随する軽易な疾病で、通院されている方が対象ですが、所得によっては制限を受けることがあります。(入院治療には適用されません。又、年齢制限はありません。)

当法人の関係機関にて自立支援医療制度の利用を希望される際は、外来受付あるいは地域総合支援センターに申し出て下さい。尚、ご不明な点などございましたらお気軽に医療福祉相談員にお尋ね下さい。

学会・医部会参加報告



第 33 回日本精神科病院協会精神医学会

平成 17 年 11 月 21 日～22 日に東京国際フォーラムで開かれた、日本精神科病院協会精神医学会に当法人より 7 名の職員が参加してまいりました。学会では、「精神医療の未来に向けて」のテーマで、講演やシンポジウムなどが行われました。また、部門別に各病院での取り組みの発表が行われ、当院からも 2 題の発表を行いました。今回得られた知識や経験を患者様に還元できますように今後も取り組んでいきたいと思ひます。

第 74 回 鹿児島県精神科医部会

平成 17 年 12 月 3 日、鹿児島市城山観光ホテルにて第 74 回鹿児島県精神科医部会・研修会が開催されました。県内の各精神科病院より様々な事例や調査研究についての発表があり、当院からは 2 題の発表を行いました。自分達の日頃行っている活動が報告できたと同時に、活発な情報収集・意見交換の場となったのではないかと思ひます。



今回得られた知識や情報を活かし、より良いサービスが提供できるように努めて参ります。

双眼鏡を設置しました

どうぞご自由にご利用ください。

双眼鏡設置場所

駐車場

一昨年の台風で、会長の生家と隣接の倉庫が被害を被り、要りようのものを持ち出した。桶類、火鉢、壺などの骨董の類が多く眠っており、その一部は回想用としてうみがめ病棟においてある。その倉庫に同じく眠っていたのが見出しの双眼鏡である。坊津が鯉漁で繁栄した頃、ナグラを求めて鯉船が航海していた時の固定式の双眼鏡であろう。素人では倍率云々は分からないが、東シナ海の大海原に浮かぶ硫黄島が肉眼ではっきり見えるとき、この双眼鏡を覗くと茶色い熔岩の山肌や噴煙たなびく様が眼前に現れる。その南沖には口永良部島であろう島影までが見え、水平線の動きに目をとられる。年末には雪化粧をした屋久島の頂き近くも望まれた。いその苑の外側に設置したので、時には遥か海のかなたに想いを馳せられたら如何でしょうか！使用自由につき 100 円硬貨不要。(事務長 児玉明敏)

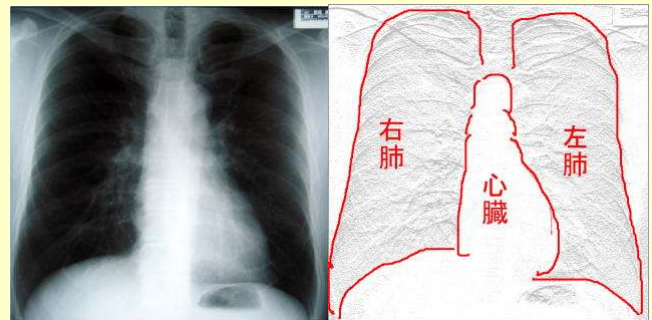
What is ほうしゃせん? ③

診療放射線技師 前床寿隆

いきを吸って止めてください

みなさんの中にも病院や健康診断で胸のレントゲンを撮られた方が多いと思いますが、私たち放射線技師の業務でも一番多い撮影が胸部レントゲンです。胸部レントゲンでは、肺の疾患（結核、肺炎、腫瘍など）や心臓の形や大きさ、従隔部(左右の肺に挟まれた部分)の病変などを調べます。胸の中の状態を見るには一番簡便で重要な検査法です。「いきを吸って止めてください」と言って撮るのは、肺を膨らませてできるだけ広い範囲を見るためです。また脱衣してもらうのは障害となるものを無くし正確な情報を得るためです。障害陰影になるものは、下着についている金具類・ネックレス・エレキバン・湿布などです。

日本では、結核が多かったため胸部のレントゲンが法律（結核予防法）により定められています。今までは、19歳以上の方全員に胸部レントゲンが義務づけられていましたが、結核患者が発見される割合が極めて低いため、平成17年4月、結核予防法の一部が改正され、対象が65歳以上となりました。しかしながら40歳以上の方は、肺がん検診として年1回は胸部レントゲンを撮ることをお勧めします。



それでは、いきを吸って止めてください。

おまけ

余談ではあるが、この前某テレビドラマを見ていたら放射線技師が出ていた。そのときの話は、ある患者が腹痛を訴えて苦しそうにしているのを看護師が見かねて放射線技師に写真を撮ってくれるように頼むのだが、技師は医師の指示がないと撮れないと拒む、しかし最終的には腹をくくって撮影する。ここで問題になるのは医師の指示なしでの撮影である。法律で「診療放射線技師とは、厚生労働大臣の免許を受けて、医師又は歯科医師の指示の下に、放射線を人体に対して照射（撮影を含み 中略）することを業とする者をいう。」と記されている。つまり法を犯す事になるのだ。でも撮影を実施したのである。

現実的にはありえない話ですが（こういう場面では医師がオーダーを出すと思いますが）もし私だったらやっぱり撮影していたと思います。

話の結末は、おとがめなし。もちろん患者は、手術して元気に退院していきました。

お知ろせ

精神科救急 3/5

内科当番 3/12

うえるふえあ(welfare)は健康・幸福・福祉・繁栄を意味します

発行人 鮫島秀弥
〒898-0089



鹿児島県枕崎市白沢北町 191
TEL (0993) 72-0055
FAX (0993) 72-1199
<http://www.welfare-kyusyu.or.jp/>

編集後記

年のはじめから耐震強度偽装問題や東証を騒がしている問題など知識の足りない私でも不安になることが次々に起こります。先日、グラスの中の氷がとてもいい音をたてるお店に出会いました。マスターは大きさや形の違うグラスに合うように氷をそろえていらっしゃるのだそうです。そんな心遣いがとっても素敵だなあと感じました。(とら)