

うみがめ病棟

フラワーフェスティバル



5月16日(火)に「フラワーフェスティバル」と題して生け花大会を行いました。7グループに分かれ、それぞれ真剣に楽しく生けておられました。出来上がった作品に題名をつけ、「僕の気持ち」「お嫁さん」など作品とマッチしていました。

花のきれいさと仕上げた喜びに皆さん満足そうな表情をしておられました。

6月は「かくし芸大会」を実施しました。職員が部署別対抗で、いその苑(デイケア)・OT(作業療法)は踊りを、うみがめ病棟は芝居(西遊記)を披露しました。どこの部署も患者様に大変喜ばれていました。また、患者様5名に採点者となってもらい、出し物に点数をつけてもらいました。皆さんとても優しく、全部の出し物に満点をつけて下さいました。仕事の合間に練習をしてきた職員一同にとっては本当に有り難いことでした。



医療法人慈生会 経営理念

- 患者様の健康回復に努め、もって患者様の生活安定と幸福に貢献すること
- 地域住民の健康維持管理に努め、もって地域社会の発展に貢献すること
- 職員の生活向上と幸福をはかること

2006年度方針

法人管理部長 西元晃

昨年は病院機能評価の更新審査が終了して、早一年が経過いたしました。昨年度は、パワーリハビリテーションに関しましては複数回の学会発表を行いました。また、2006年1月には、(社)日本精神神経学会精神科専門医制度研修施設の認定を受けています。

2006年度の基本経営方針としては「コスト管理と効率の向上」テーマとして掲げました。

医療制度改革は2011年を目途に進められており、今年度は事実上の始まりの年と考えられています。診療報酬改訂を皮切りに、医療法改正、介護保険の改正、障害者自立支援法の施行など精神科医療領域でも影響があるものは多くあります。そこで、第三次中期経営計画を一年延長し時代の変化を確認する必要も出てまいりました。

このような制度改変に適応して、病院として生き残るために、「コスト管理と効率の向上」を法人全体の基本テーマとしました。具体的には経費節減はむろんのこと、サービス効率・時間効率の向上を行い、無理、無駄、むらをなくし人的効率を高めていくことがポイントになります。例えば、4月に改訂された看護人員配置基準も、このような考え方に似ており、実質的に人的効率を求めるものです。

このようなコスト管理の効率化の視点に立ったときに、オーダーリングシステムの導入は大変有効なものと成り得ます。当院でも年内稼働を目標に導入することになりました。オーダーリングシステムの目的は、診療業務に関しての効率化と情報管理の一元化が主なものでありますが、個別原価計算を行える体制にすることも大きな要因です。精神科医療へのDPC導入も時間の問題のようです。


医療の質の向上と効率の向上はある意味同義です。社会資源としてのウエルフェア九州病院の人的、物的資源を、少しでも多くの患者様や地域住民に還元することは医療機関としての使命です。精神科の専門性を有する医療機関は枕崎市では当院だけです。認知症、統合失調症、心身症など対象となる方に、適切にかつ合理的に、必要な方に必要なときに効率よく受診して頂くために、さらなる医療の質向上を目指していきたいと思います。




2006年度基本方針

コスト管理と効率向上


1. サービス効率・時間効率の向上
2. 材料費などの経費節減
3. オーダーリングシステム導入 (モネ)



第 8 回コスモス会を開催しました！！ 家族会実行委員会



平成 18 年 5 月 13 日に「認知症の方が穏やかに暮らせる為に」をテーマに 8 回目となりますコスモス会を行いました。まずは、うみがめ病棟医長の工藤 Dr より、認知症に伴って起こりうる行動や症状のことや、治療について講演をしていただきました。お薬による治療だけでなく、ご家族でも出来る治療として作業療法士や臨床心理士、介護福祉士が講演をしました。ご家族の皆様からは、「安心した」「行動の原因が分かり、冷静に受け止めることが出来そう」などの意見や「皆さん頑張っておられて、励みになりました」などの感想をいただきました。私共もご家族の皆様が普段感じられていることを聞かせていただき、改めて気付かされたこと、改善していかなければならないことに気付くいい機会になりました。詳細については後日コスモス会だよりを発行させていただきますので、是非ご覧ください。

すずらん会の案内

第 9 回すずらん会の開催が下記のとおり決まりました。今回は、精神科デイケアとはどのような人が対象で 1 日どのような活動をしているのか、また、活動日時などを当病院スタッフによりお話をします。また、今年 4 月より施行された障害者自立支援法に伴い、実際に医療費はどのようになっているのか、また、社会復帰に向けて（社会復帰施設、就労支援）などと交えながら、お話します。

ご多忙とは存じますが、皆様のご参加をお待ちしております。

記

日 時：平成 18 年 9 月 9 日（土） 13：30

場 所：ウエルフェア九州病院内 作業療法室

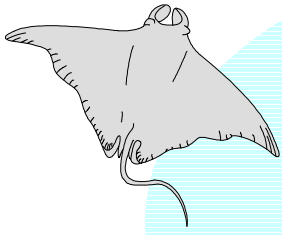
内 容 講 演： ～精神科デイケアについて・障害者自立支援法より～

講 師： 栄村 孝子（精神保健福祉士）

座談会： 日頃、家族の方々が患者様と接している中で感じていることや分からないこと、困っていることなどをお互いに語り合い、学び合ひましょう。

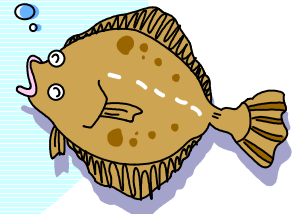
対象となる人： 精神障害者をかかえるご家族

デ イ ケ ア あ お ぞ ら



6月16日に待望の水族館に行ってきました。あいにくの雨でしたが、昼食時は雨が上がり水族館前の広場で、皆でおいしく食べることができました。

水族館に入ると、2階の黒潮大水槽では、世界最大のジンベイザメやマグロ、カツオ、大型のエイ等などが悠々と泳ぎまわっていました。サバ、アジなど身近な魚もいて、おいしそうでした。イルカのショーは時間の関係で見ることができず、とても残念でした。皆さんもぜひ行って見て下さい。



喫茶「あおぞら」

あおぞらでは、毎週火・木曜日に喫茶を開いています。

ホットコーヒー、アイスコーヒー、アイスティーなどの飲み物、また手作りケーキなども販売しています。

お気軽にお越しください！！
お持ち帰りもできます。

営業：毎週火・木曜日 12：30～15：00
(ラストオーダーは14：50まで)
場所：あずま屋



熱中症に気をつけて！

- ・前日までに比べ、急に気温が上がった場合
- ・梅雨明けをしたばかりの頃
- ・気温はそれほどでなくとも、湿度が高い場合
- ・アスファルトやコンクリート、草の生えていない砂地など
- ・急に激しい運動をしたとき
- ・体に疲れがたまっているとき

こんなときには、熱中症にならないような配慮が必要です。

のどが渴いていなくても、定期的な水分補給をしましょう♪

ストレスマネジメントシリーズ Vol.1

～人生のスパイス！？～

臨床心理室 田崎智佳子

今回より数回にわたって、ストレスマネジメントについて掲載させていただきます。

みなさん、ストレスを良くないものだと思いませんか？

私たちが使うストレスという言葉の多くが、悪いもの良くないものを意味するときに使われますよね。もともとストレスという言葉は、「ある物体に圧力がかかってゆがんだ状態」を示す物理学用語です。その状態を人間に置き換えて、心の中にゴムボールのようなものがあるとイメージし、それが外部から受ける刺激によってぐにゅっとゆがんでいる状態を “ストレス” といい、外部から受ける刺激のことを “ストレッサー” といいます。

ストレスを考えたセリエ博士は「**ストレスは人生のスパイスである**」と述べています。

ストレッサーやストレス自体は良いものでも悪いものでもないのです。言ってみれば、なにか刺激があるから、頑張ったり楽しんだりもするし、辛くなったり悲しくなったりもするのです。何の刺激もない1日などあるはずがありません。結局、私たちの生活からストレスがなくなることはないのです。しかしながら、いいストレスもあるけれど、ストレスが長引いたり、溜まったりすることは心と身体にとって良くないことです。

だから・・・**ストレスとうまくつきあう方法を知りましょう♪**（←これがストレスマネジメントです）、という方法が今注目されています。

次号では、ストレスの中身について掲載いたします。



◆ストレスの対処法学習 南さつま市加世田津貫の津貫中学校は、全校生徒と家庭教育学級で学ぶ保護者を対象にストレスマネジメント実技講習会を開いた。同講習会は3年目で5月31日と6月1日に実施。ウエルフェア九州病院（枕崎市）臨床心理士の田崎智佳子さん(29)の指導で、部活動の大会や試験に臨む場合の気持ちの作り方などを学習。2年生はいすに座って肩に力を入れ、抜いていく方法でストレスを感じた場合の様子や力の抜き方を学んだ。

ストレスマネジメントを行った中学校の記事が南日本新聞に掲載されました（6月12日）

面会の方へ

飲食物を持ち込まれる際は、ナースステーションにご連絡下さい。

刺身などの生もの、つけもの、お餅、だんご類、惣菜などは、**事故防止・食中毒防止**のためご遠慮下さい。

また、患者様それぞれでご病気が異なり、**食事制限**などのある患者様もおられますのでおすそ分けなどはご遠慮下さい。

なお、必ずホール及び面会所で一緒にお召し上がりいただきますようお願い致します。



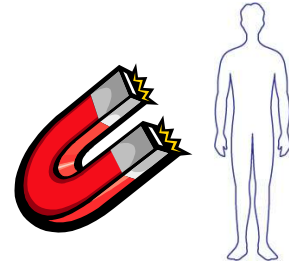
病院長

What is ほうしゃせん? ⑤

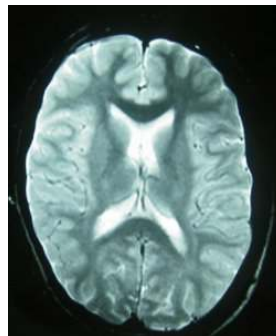
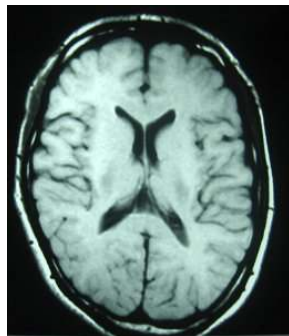
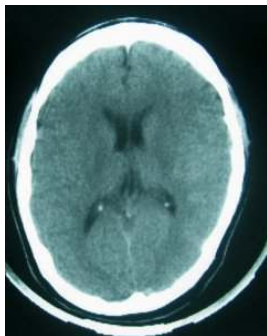
診療放射線技師 前床寿隆

磁石でからだを写す

前回 CT について、掲載しましたが外観が CT に似ている検査機器に MRI というものがあります。MRI (Magnetic Resonance Imaging 磁気共鳴画像)は、磁石を使って画像を得る装置です。「磁石を使ってからだの中を見る」とても不思議な事ですが、これがまたきれいに写るんです。



CT と違って、放射線被ばくがなく侵襲性が低い検査です。検査中音がうるさい(工事現場みたいな音)、撮影時間が長い、暗い狭いなどありましたが、最近は静音設計、高速撮影法、オープン型磁石などによりこれらの問題点が改善されてきています。また、MRI は撮像方法によっていろいろな画像情報が得られ、同じ断面でも数種の異なった画像が撮像できます。また、血管や、胆管、膵管なども描出でき診断の場で活躍しています。



左から
CT
MRI (T1)
MRI (T2)

※当院には MRI は導入されていません。

お知らせ

精神科救急 7/30 9/23 10/29
内科当番 8/13 10/29

お盆休み
8/14(月).15(火)は
外来休診させて
いただきます。

お支払いがカードで出来ます

当院では、医療費の支払い方法の一つとして、クレジットカード・デビットカードのご利用が可能となっております。取り扱い可能なカード会社は下記のとおりです。

なお、ご利用の際やご不明な点などございましたら、お気軽に受付にてお問い合わせ下さい。

《取り扱い可能なカード会社》



- ・ JCB グループ
- ・ AMEX (アメリカン・エクスプレス)
- ・ JCB
- ・ デビットカード (お手持ちの銀行や郵便局のキャッシュカード)

うるふえあ(welfare)は
健康・幸福・福祉・繁栄を意味します

発行人 鮫島秀弥
〒898-0089
鹿児島県枕崎市白沢北町 191
TEL (0993) 72-0055 FAX72-1199
URL <http://www.welfare-kyusyu.or.jp/>
e-mail jiseikai@welfare-kyusyu.or.jp



編集後記

先日の大雨で北薩方面で大きな被害がありました。被災に遭われた方々が一日も早く安心した生活に戻られるように心よりお祈り申し上げます。いよいよ夏本番です。皆様、熱中症や夏バテにくれぐれも気をつけて、夏をお過ごしください。今年も台風が来ませんように!! (とら)