

## コスモス会のご報告

コスモス会(認知症家族会)

5月24日(土)に第12回コスモス会(家族会)を行いました。今回は「症状への対応について～徘徊・せん妄～」というテーマで、当院の工藤誓子医師の講演でした。病状の程度での注目される行動や徘徊をよく観察してみると「仕事にいなすまん」と出かけようとしていたり、昔の行動をなぞっていたりとなにかしらの目的があったりします。また、認知症が進む過程の中で、ご本人様も生きていく事に対する不自由や不安を感じることがありますが、その方を理解しようとする事や受け入れてコミュニケーションを取ろうとすること、「ここにおいても大丈夫ですよ。わたしが見守っていますよ。などと安心感を与えてあげることが大切です」という先生の講演には皆さん、うなずきながら真剣に聞かれていました。

座談会では、数名のグループに分かれ、これまで行ってきた対応方法の体験談や困ったことなどを皆さんに話して頂きました。他の家族の話を書く事で、「参考になった」「荷が少し軽くなった」など、普段は思ってもなかなか話することが出来ない話ができ、すっかりした方も多くいらっしまった様でした。今回ご都合により参加できなかったご家族様も、まだ参加したことの無い方も、次回には是非ご参加下さい。次回は11月に開催予定です。



## 特別医療法人慈生会 経営理念

- 患者様の健康回復に努め、もって患者様の生活安定と幸福に貢献すること
- 地域住民の健康維持管理に努め、もって地域社会の発展に貢献すること
- 職員の生活向上と幸福をはかること



# 音楽療法

**当院では月に一度、音楽療法を実施しています。**電子オルガンの達人である財津幹三郎先生に来院してもらい、生演奏で行っています。この活動は好きな曲をリクエストする事で意思表示をしてもらうという先生の意向を中心にし、参加者の誰もが気軽にリクエストをかけられる雰囲気で行っています。リクエスト曲は財津先生の生演奏で前に出てきてマイクを使っただう人がほとんどですが他の人にかわりて歌ってもらう人もいます。もちろんリクエストだけで音楽を聴くだけでも OK!!



やはり音楽は「世は歌につれ 歌は代につれ」というようにその時代の背景には必ず音楽あると思います。また、一人一人の嬉しいこと、悲しい事があった背景にも思い出の曲があり、その時代・その時のことを思い出し、リクエストしてもらえと嬉しいです。



## 【患者様の感想】

- ・ ストレス発散になって気持ちがよかった。先生のピアノがピタッときた。
- ・ 気分が晴れた。パッと明るくなった感じがする。
- ・ 歌えて良かった。

## めぐみ病棟では、坊津町歴史資料センター「輝津館」の見学に皆で行って来ました。

センターの中には、坊津の昔の生活暦などをCGを使った映像を通して患者様もみなさん興味をもって見学してました。普段あまり外に出ることも少ないので皆さんの表情も明るくとても満足され、病棟に帰ってもドライブの話でもちきりでした。

7月はアグリランド颯娃に行く予定です。



## テイケアあおぞらでは、6月20日に指宿市山川の山川地熱発電所の見学に行ってきました。

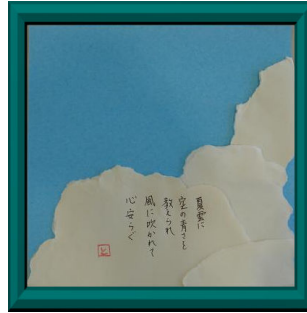
発電所の方の説明を聞きながら、見学をしました。





## 作品介绍

『うさぎ』さんの作品です。“夢や希望を作品に表現しています”



## 個人情報について

医療法人慈生会では、患者様や利用者の方々の個人情報について、自主的なルール及び体制を確立しています。

病院外来及び病棟、各事業所に「個人情報保護方針」「個人情報の利用目的」について掲示しておりますので、ご不明な点がございましたら担当窓口<ウエルフェア九州病院内 医療福祉相談課>までお問い合わせください。

なお、病院外来受付には当法人での個人情報保護に関するリーフレットを置いております。ご自由にお持ち帰りください。



## すずらん会のご案内



拝啓 空の青さが夏らしく輝きを増してきました、皆様におかれましては、ますますご健勝のこととお慶び申し上げます。

さて、このたび、第13回すずらん会（家族会）を下記のとおり開催することとなりました。多くの方のご参加をお待ち申しあげております。ぜひ、お気軽にお越しくださいませ。

敬具

### 記

**目的** ご家族の皆様と、病気や障がいについて共に学びあい、そして語り合う事

**日時** 平成20年9月13日(土) 午後1時30分～3時30分

**場所** ウエルフェア九州病院 作業療法室(1階)

**内容** 講演 「家族会の活動およびその役割について」  
中村 敦子氏(精神障がい者家族会 南風会 会長)  
座談会 日頃、患者様と接している中で、感じていることや分からないこと、困っていることなどをみんなで話す場です。

**対象者** 精神障がい者をかかえるご家族様



レストラン課

# 6月の薬膳

6月の行事食は便秘や冷え性など婦人病に効果的な薬膳料理です。



【献立】

ー テンダーロインステーキ

牛ヒレ・フライドポテト・人参のグラッセ・インゲンのソテー

ー 生野菜とスパゲティーのサラダ

レタス、玉葱、胡瓜、トマト、松の実・スパゲティー・

和風ドレッシング

ー 薬膳スープ

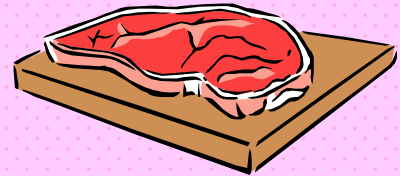
鶏肉・ニラ・白木耳・当帰・エノキ

ー デザート

ヨーグルトゼリーのブルーベリーソースかけ

ー パエリア風炊込み

イカ・エビ・アサリ・鶏肉・玉葱・人参・トマト・ニンニク・サフラン・紅花・鶏がらスープ



【薬膳食品と効能】

・白木耳（白キクラゲ）	美肌によく、滋養強壮作用もあり繊維が多いため便秘にもよいとされています。
・紅花（ベニバナ）	体を温める作用があり冷え性によいとされ、また生理不順、血液浄化作用もあるとされています。
・松の実（まつのみ）	滋養強壮や便秘に効果があるといわれています。
・当帰（トウキ）	セリ科の植物の根で鎮静、鎮痛、血色不良、冷え性、貧血症などに効果があるため婦人病などに使われています。
・ブルーベリー	目によい効果があるといわれています。
・ヨーグルト	ヨーグルトのビフィズス菌は腸内の環境を整える作用があるため、便秘予防によいといわれています。
・大蒜（ニンニク）	スタミナアップと殺菌効果、また動脈硬化予防にもよいとされています。

※食品効能についての参考資料

- ・薬用食品学改訂第5版
- ・「心にやさしい和の薬膳」著者：板倉哲子氏（板倉料理学院院長・薬膳研究家）
- ・5訂日本食品成分表



# 『ジェネリック医薬品について』



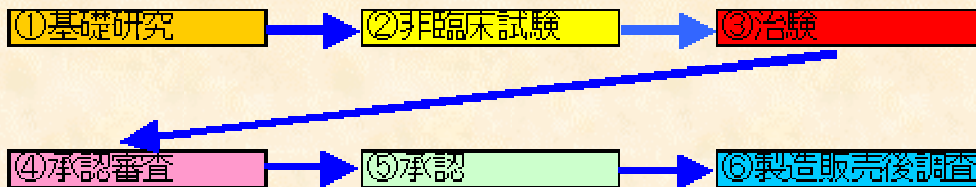
最近、皆さんもテレビで高橋秀樹さんや黒柳徹子さんなどがお薬のCMに出ているのを見たことがあると思います。そのCMで言っているのがジェネリック医薬品のことです。ジェネリック医薬品というと、安価で経済的、効き目が同じなどのイメージをもたれていると思います。今回は、ジェネリック医薬品について新薬（先発品）と比較しながらお話したいと思います。

ジェネリック医薬品とは、新薬（先発品）の特許期間（約 20～25 年）が切れた後に発売されることから、後発品ともいいます。また、特許が切れた後に「ゾロゾロ」と出てくることから、以前は「ゾロ」とも呼ばれていました。一般的に、新薬開発には、数百億円という多額の費用を必要とするといわれています。そのため、薬価（薬の値段）が必然的に高くなってしまいます。しかし、後発品はその開発費用が不要なため安価で提供することができるようになっています。

ただし、ジェネリック医薬品にもいくつかの問題があるといわれています。

一つ目は、新薬とは実施される試験に違いがあるということです。一般的に新薬の承認申請には、規格、安定性、安全性、薬理効果、体内動態、そして最も時間と費用のかかる臨床試験（実際に人に服用させてみて効果や安全性を見る試験）の成績といった幅広い多くのデータが要求されています。しかし、ジェネリック医薬品は、新薬の臨床使用試験を踏まえているため、規格、安定性、安全性の3つのデータのみで申請することができます。（ジェネリック医薬品では下図の②の一部⇒④⇒⑤⇒⑥の順になる。）

## 新薬の承認・販売までの流れ



また、新薬とジェネリック医薬品とは確かに有効成分の種類と量は同じですが、同一添加物を使えなかったり、剤形が異なったものになってしまったりするものもあります。臨床試験を行っていないため、実際に使用してみると新薬と効果が若干違う場合もあるのが現状です。

二つ目は、供給についてです。ジェネリック医薬品のメーカーは皆さんが想像している以上に全国各地にたくさんあります。全国規模のメーカーでは少ないですが、規模の小さいメーカーでは販売・供給網の整備が不十分なところや採算が合わず製造を中止してしまい患者様に安定供給できないといったこともあります。

三つ目は、医薬品の情報についてです。有効性・安全性情報の蓄積や情報提供体制などが整備されていない部分も多くあります。

そこで、現在では新薬の会社が子会社を作ったり、販売提携が行われるなどして上記三つの問題点をクリアしているジェネリック医薬品メーカーが増えてきています。また、このようなことがなくとも先発品と同等の製品を作っているところも多くあります。そのようなメーカーを考慮してジェネリック医薬品を選ぶことも重要なこととなっております。

現在、当院でのジェネリック医薬品の採用率は2割弱となっております。今後、患者様の医療費削減や国の政策などの面からジェネリック医薬品を使用しなければならないと思います。しかし、安易に後発品を選ぶのではなく、薬剤師として製品、供給など厳しい目で選び、皆さんに安心して使用できるように尽力していかなければならないと考えております。（薬剤課）

（※ここでの話は一般的な話で信頼できるメーカーも多く存在します。）

部署紹介  
医療福祉相談課

# 医療福祉相談課のご案内

## 医療福祉相談とは？

病気をして入院、退院、通院をするときなどさまざまな問題が起こります。たとえば、医療費の工面、退院時の家庭の受け入れ、社会復帰など自分の力では解決できないことがたくさんあります。そのような時の手助けとなるのが、医療福祉相談員（ソーシャルワーカー）です。当院には、9名の医療福祉相談員が勤務しており、各病棟、精神科デイケアの配置となっています。

私たちは患者さんやご家族に対し、よりよいお手伝いができるよう日々考えて努力しています。また、病院内では医師、看護師等と連携を保ち、地域においては福祉事務所、保健所、地域包括支援センター等の関係機関との連携を積極的に行い、チーム医療の一員として援助活動を行っています。

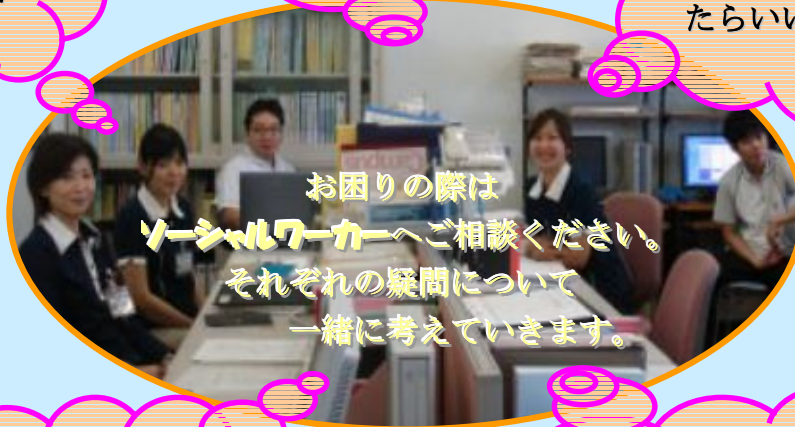
## どんなときに 相談できるの？

受付時間 平日 9:00~17:00  
相談料は無料です。  
秘密は厳守いたします。

介護について  
知りたい

診察を受けたいけど  
どのようにしたら  
いいの？

入院中に心配事、  
不安なことがお  
こったらどうし  
たらいいの？



仕事につきたい、退  
院（社会復帰）した  
いけどどのようにし  
たらいいの？

入院（通院）しているけど  
医療費・生活費が大変  
だ！どのようにまかなっ  
ていけばいいの？

相談してみようかな・・・と思われる方は医療福祉連携室のドアを気兼ねなく叩いてください。



# 医師紹介

- ① 略歴
- ② 専門分野は？
- ③ 診療にあたり日常心掛けておられる点は？
- ④ 患者様へのメッセージを一言・・・

迫口武夫医師



- ① 鹿児島大学医学部卒業
- ② 心療内科
- ③ 患者様一人一人の個性を大事にし、それぞれに合った治療方針を計画できるように心掛けています。
- ④ よろしくお願ひします。

鷺山健一郎医師



- ① 枕崎市立桜山中学校卒
- ② 心療内科
- ③ 患者様の満足度を上げる
- ④ 何でも遠慮なく聞いて下さい

石塚貴周医師



- ① 鹿児島大学医学部卒業後、鹿児島大学病院の研修医として二年の研修後、鹿児島大学病院精神科へ入局
- ② 神経科精神科
- ③ 患者様の訴えにしっかりと耳を傾けること
- ④ 困っていることがあれば気軽に相談して下さい

児島真哉医師



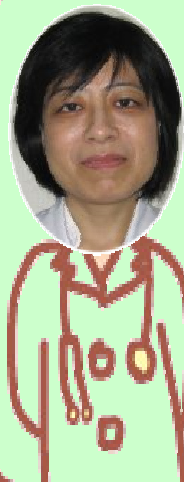
- ① H18.3 鹿児島大学医学部卒業
- ② 心療内科
- ③ 分かりやすく説明してご理解頂ける様に心がけています
- ④ 分からないことやご心配なことがありましたら気軽に相談下さい

島田展裕医師



- ① 鹿大医学部卒業初期研修終了後鹿大心身医療科入局
- ② 心身医学
- ③ 説明できる限り分かりやすく
- ④ 心とからだをめぐる問題を一緒に考えていく医療を目指しております

田中友紀医師



- ① 鹿児島大学医学部卒業、東京医科歯科大学付属病院、東京多摩老人医療センターで勤務。現在鹿児島大学付属病院
- ② 麻酔科
- ③ 患者様のことをよく聞くこと
- ④ 医者としての経験はまだ浅いですが、少しでもみなさまの役に立てればと思っています

意見箱コーナー

# 「病院へのひとこと」

当院では院内8箇所に意見箱を設置し、患者様、ご家族様からのご意見・ご要望に応えるべく取り組んでいます。

意見箱に寄せられたご意見・ご要望と、それらに対する回答を紹介します。

① 外来での待時間が長いです

⇒30分以上待たれている方へ、主治医以外の医師の診察でも可能であるかを確認し、待ち時間の短縮化に努めます。待合室にてスタッフが声をかけますので、ご要望等がありましたら遠慮なくお申し付け下さい。

② 看護師さん(一部)の口調がちょっと激しいです。最低限の接客の口調はあるべきと思います

⇒ご意見の通りです。患者様は、ここの病院をご利用頂いている大切なお客様であるという認識を持ち、親切な応対と思いやりのある接し方の教育を病院全体、又は看護師の指導を行なっています。個々に行き届かない点があり、不快な思いをさせ大変申し訳ありません。今後さらに患者様に満足して頂けるサービスを提供できるよう、接遇教育に力を入れていきます。

③ (アンケートより)案内表示が分かりづらい。どちらが病棟なのか最初分からなかった

⇒看板の立て替えも含め、案内表示の改善を検討しております。

今後もご意見・ご要望等ありましたら、いつでも意見箱をご利用ください。

サービス向上委員会



## お知らせ

**お盆休み 8/14(木)、8/15(金)は休診とさせていただきます。**

精神科救急 9/14(日)・10/26(日)

内科当番 8/3(日)・10/26(日)

うえるふえあ(welfare)は  
健康・幸福・福祉・繁栄を意味します

発行人 鮫島秀弥  
〒898-0089



鹿児島県枕崎市白沢北町 191

TEL (0993) 72-0055 FAX72-1199

URL <http://www.welfare-kyusyu.or.jp/>

e-mail [jiseikai@welfare-kyusyu.or.jp](mailto:jiseikai@welfare-kyusyu.or.jp)

### 編集後記

いよいよ北京オリンピックが迫って来ました。大気の問題に配慮してオリンピック開催中は工事が中断されたり、車の交通が制限されたりするようです。改修中のホテルが工事の中断をうけ、ホテルを覆ったベニヤに立派なホテルの絵を描いていました……。無事に平和の祭典が遂行されますように願ってやみません。(とら)